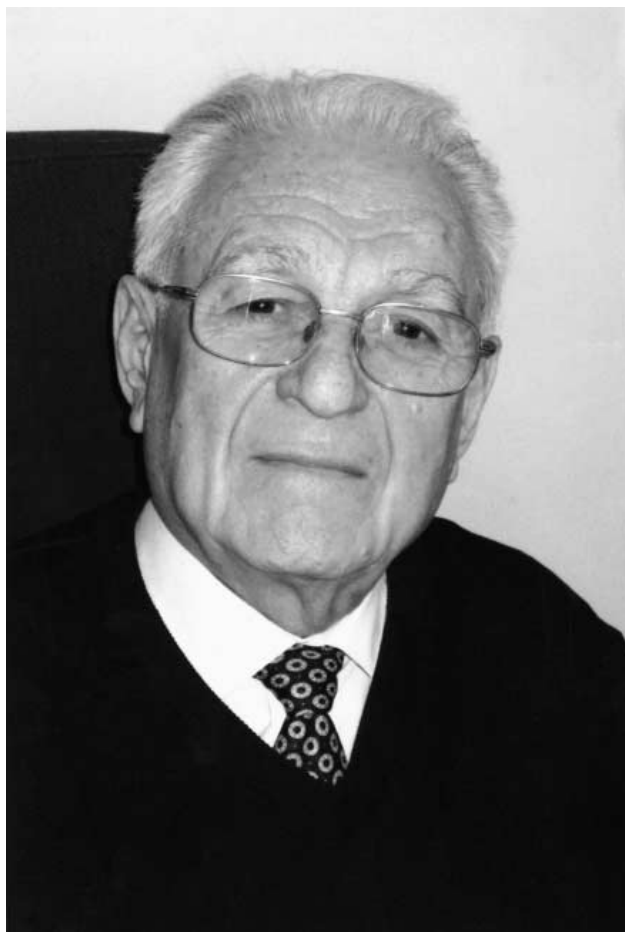


## Памяти Льва Марковича Портного

*Жизнь, посвященная рентгенологии*



*6 марта 2007 года ушел из жизни Лев Маркович Портной.*

Портной Лев Маркович (13. 09. 1926—06. 03. 07) — заслуженный деятель науки Российской Федерации, доктор медицинских наук, профессор, работал в МНИКИ им. М.Ф. Владимирского с 1965 г. В начале научной деятельности в институте занимал должность старшего научного сотрудника рентгенологического отдела, с 1969 г. являлся его руководителем, а с 1990 г. еще и заведующим кафедрой лучевой диагностики факультета усовершенствования врачей МНИКИ. Врачебный и научный стаж его деятельности насчитывает 56 лет.

В 1961 г. Л.М. Портной защитил кандидатскую диссертацию на тему “Двигательная функция желчного пузыря при некоторых патологических состояниях органов пищеварения”, в 1969 г. — докторскую диссертацию по теме “Материалы по изучению туберкулезной каверны (рентгеноанатомические сопоставления)”; в 1972 г. ему было присвоено звание “профессор”.

Лев Маркович — автор более 550 научных работ, в том числе 12 монографий, одна из которых “Radiodiagnosis of endophytic gastric cancer” включена в список библиотеки конгресса США, 14 изобретений и многих рационализаторских предложений. Под его руководством и при непосредственном участии выпущено и внедрено в практику более 20 научно-методических рекомендаций по актуальным вопросам лучевой диагностики.

Научные разработки и исследования профессора Л.М. Портного отличает выраженная клиническая направленность, разносторонность, актуальность проблематики исследований и одновременно тесное взаимодействие с практическим здравоохранением Московской области, активное внедрение полученных результатов в медицинскую практику.

Круг научных интересов Л.М. Портного разнообразен и охватывает многие разделы лучевой диагностики. Значительное число научных работ посвящено диагностике заболеваний желудочно-кишечного тракта, органов грудной клетки. Одним из основных научных направлений его деятельности являлась разработка комплексного использования методов лучевой диагностики — классической рентгенологии, ультразвуковой диагностики, рентгеновской компьютерной томографии, магнитно-резонансной томографии в раннем выявлении и визуализации наиболее распространенных онкологических заболеваний человека — раковых поражений желудка, кишечника, легкого, пищевода, молочной железы.

Значительное число исследований Л.М. Портного посвящено рентгенодиагнос-

тике, УЗИ, КТ и МРТ заболеваний желчевыделительной системы и гепатопанкреатодуоденальной области, в том числе применению рентгеноэндоскопических методов. При его непосредственном участии в МОНИКИ были внедрены методики эндоскопической хирургии желчных протоков. Л.М. Портной одним из первых разработал и применил неинвазивную методику исследования протоков печени и поджелудочной железы – магнитно-резонансную холангиопанкреатографию.

Широко известны его труды, посвященные интервенционной рентгенологии. Л.М. Портной уделял весьма пристальное внимание вопросам ангиографии. Фактически ангиографическое отделение МОНИКИ было единственным в Московской области, в котором проводятся как исследования сосудов сердца, головного мозга, почек и других органов, так и лечебные манипуляции: эмболизация сосудов, установка стентов, “ловушек” тромбов и т. д.

Ведущим направлением научной и практической деятельности Л.М. Портного являлись разработка и усовершенствование методов лучевой диагностики, и прежде всего ее традиционного рентгенологического раздела в диагностике заболеваний органов желудочно-кишечного тракта в целом и опухолевого их поражения, в частности. Вопросами раннего выявления рака желудка, пищевода, тонкой кишки и колоректального рака он целеустремленно занимался в течение многих десятилетий. В печатных изданиях и многочисленных выступлениях на научных форумах самого высокого уровня неоднократно высказывал мнение о весьма значительной роли традиционной рентгенодиагностики эндофитного рака желудка и толстой кишки среди других методов диагностики. Особое место в исследованиях Льва Марковича занимает серия работ, посвященных детализации лучевой симптоматики язвенной болезни и инфильтративно-язвенного рака желудка. Свой богатый опыт по оценке диагностических возможностей традиционной рентгенологии внутривенно растущих опухолей, опирающийся на изучение контуров желудка, пищевода, толстой кишки при плотном наполнении и выявлении утолщения стенки при двойном контрастировании, он обобщил в целом ряде публикаций, в том числе изданных совместно как с сотрудниками отдела лучевой диагностики МОНИКИ, так и с коллегами из других научно-исследовательских институтов.

Научные исследования Л.М. Портного и выходящие под его руководством работы отличаются выраженной клинической направленностью. Они всегда основаны на глубоком знании каждой проблемы, которой он занимается, и на богатом собственном клиническом опыте. Именно поэтому его труды имеют большую популярность и одновременно служат внедрению полученных результатов в медицинскую практику.

Большое внимание в научных исследованиях Л.М. Портного уделялось разработке организационно-методических аспектов функционирования отделений и кабинетов лучевой диагностики ЛПУ различного уровня, а также определению алгоритма рационального применения современной аппаратуры для получения диагностического изображения. Результаты этой работы отражены в многочисленных публикациях как в медицинских специализированных научно-практических и научно-популярных газетах и журналах, так и в периодических средствах массовой информации. Наиболее полное обобщение результатов научных разработок было представлено в монографиях “Современная лучевая диагностика в гастроэнтерологии и гастроэнтероонкологии” (2001), “Лучевая диагностика в Российской Федерации: современное состояние и перспективы развития” (2002), “Новые взгляды на лучевую диагностику рака желудка (методико-семиотические и организационные аспекты)” (2004), “СР-система цифровой радиографии в практическом здравоохранении” (2006).

Л.М. Портной заботливо растил кадры научных работников и практических врачей. Он воспитал большую плеяду врачей – лучевых диагностов. Под его руководством выполнено и успешно защищено более 80 диссертационных работ на соискание ученых степеней “кандидат” и “доктор медицинских наук”.

Л.М. Портной был прекрасным организатором. В руководимом им отделе лучевой диагностики МОНИКИ использовались практически все современные методы лучевого исследования, разрабатывались организационные формы совершенствования службы лучевой диагностики. Как главный рентгенолог Московской области, он много сил и энергии отдавал развитию и совершенствованию службы лучевой диагностики области, осуществляя методическое руководство ею.

Лев Маркович – многие годы являлся бесменным председателем Областного общества

лучевых диагностов и лучевых терапевтов. На базе отдела лучевой диагностики МОНИКИ регулярно проводятся научно-практические конференции, постоянно действуют курсы специализации и усовершенствования врачей и рентгенолаборантов, осуществляется большая консультативно-диагностическая работа и т. д. Л.М. Портной входил в состав президиума Всероссийской ассоциации рентгенологов и радиологов и Московской городской научной ассоциации врачей лучевой диагностики, где неоднократно выступал на пленарных заседаниях с докладами и сообщениями.

Л.М. Портной был главным рентгенологом МЗ РФ. Несколько лет он активно работал в составе проблемных комиссий по рентгенодиагностике РАМН и МЗ РФ, Комиссии по технике лучевой диагностики, Комитета по новой медицинской технике при МЗ РФ. Регулярно участвовал в работе экспертного совета ВАК РФ. На протяжении многих лет являлся членом редколлегии журнала «Вестник рентгенологии и радиологии». Лев Маркович к своим общественным обязанностям относился со свойственной ему добросовестностью, отдавая работе немало сил и времени.

Льва Марковича отличала высокая принципиальность и бескомпромиссность. Он был

принципиальным во всем: в науке, в отношении к больным, во взаимоотношениях с людьми. Человек ярко выраженной индивидуальности, эмоциональный, порой импульсивный, он был прям, иногда даже резок в своих высказываниях и суждениях. Вместе с тем Лев Маркович всегда был прост и доступен в общении. Ему органически были чужды зазнайство и высокомерие, чего не терпел и в людях. Простота и доступность, исключительная доброжелательность, готовность всегда прийти на помощь, порой даже не дожидаясь просьбы о ней, притягивали к нему людей, особенно молодежь, и создавали особую атмосферу доверительности в отношении с ним. Человек широкой эрудиции и большого личного обаяния Л.М. Портной пользовался большим и непререкаемым авторитетом среди коллег и многочисленных учеников.

Видный ученый, высококвалифицированный специалист, неутомимый труженик, внесший большой вклад в развитие отечественной лучевой диагностики, скромный и исключительно доброжелательный человек, Лев Маркович пользовался большим уважением и любовью коллектива, в котором трудился, и заслуженным признанием медицинской общности.

*Московское объединение медицинских радиологов,  
Общество лучевых диагностов и лучевых терапевтов Московской области,  
Коллектив отдела лучевой диагностики МОНИКИ им. М.Ф. Владимирского,  
Редколлегия журнала «Радиология – практика»*